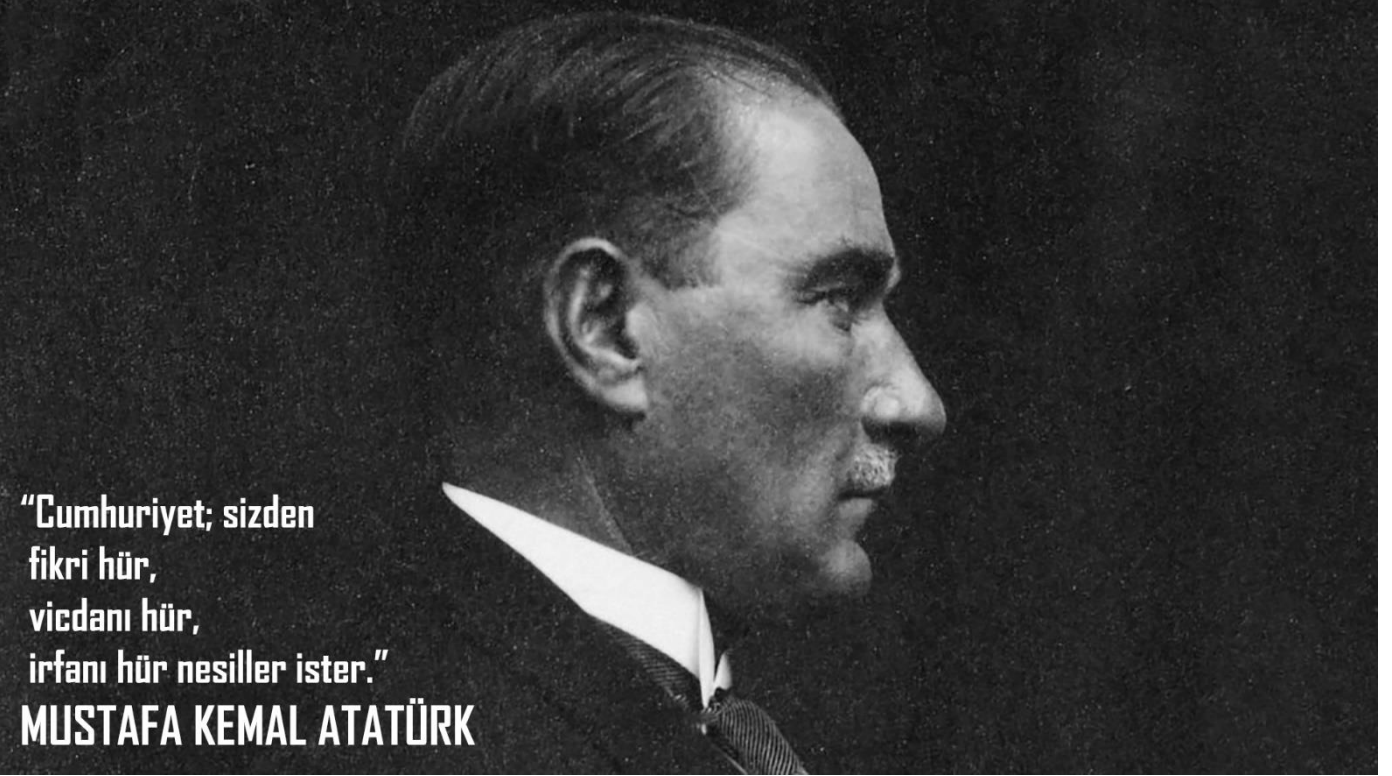


T.C  
ALTINDAĞ KAYMAKAMLIĞI  
HACI BAYRAM VELİ SPOR LİSESİ MÜDÜRLÜĞÜ



**2024-2028 STRATEJİK PLANI**



"Cumhuriyet; sizden  
fikri hür,  
vicdanı hür,  
irfanı hür nesiller ister."

**MUSTAFA KEMAL ATATÜRK**

## Okul/Kurum Bilgileri

<b>İli:</b> ANKARA		<b>İlçesi:</b> ALTINDAĞ	
<b>Adres:</b>	Baraj mh kirman sk no 3	<b>Coğrafi Konum (link)</b>	<a href="#">40.01105002706908, 32.910458935244996</a>
<b>Telefon Numarası:</b>	0312 514 20 24	<b>Faks Numarası:</b>	-
<b>e- Posta Adresi:</b>	hbvsporlisesi@gmail.com	<b>Web sayfası adresi:</b>	<a href="https://hacibayramvelispor.meb.k12.tr/">https://hacibayramvelispor.meb.k12.tr/</a>
<b>Kurum Kodu:</b>	768867	<b>Öğretim Şekli:</b>	Tam Gün

## SUNUŞ



Ülkemizin hayallerini hedeflere, hedeflerini gerçeğe dönüştürme mücadelemizde en büyük güç kaynağımız, nitelikli, özgüveni yüksek, millî ve manevi değerlerimizle donatılmış nesillerimizdir.

Bu anlamda kurum olarak hedefimiz, ülkemiz gençliğini Atatürk ilke ve inkılâplarına bağlı, spor alanında uluslararası düzeyde yetişmiş, bilimin ışığında araştırma ve projeler üretebilen, spor kültürünü benimsemiş bireyler olarak yetiştirmektir.

Bakanlığımızın Türkiye Yüzyılı Vizyonu doğrultusunda, Okul müdürlüğümüzün katılımcı bir anlayışla, titizlikle hazırladığı 2024-2028 Stratejik Planı; yeni çıktığımız bu yolda, ilçemizde sporun öncüsü olma yönünde bir rehberdir.

Stratejik planımızda öngördüğümüz hedeflerimize ulaşmamızda tüm okul personelimizin ve paydaşlarımızın uyumlu ve koordineli bir şekilde çalışması son derece önemlidir.

2024-2028 Stratejik plan döneminde her arkadaşımızın bu bilinçle çalışacağına ve ortak hedef doğrultusunda hareket edeceğine inanıyor; çalışmalarında başarılar diliyorum.

MEVLÜT ORUÇ  
OKUL MÜDÜRÜ

## İÇİNDEKİLER

### 1. GİRİŞ VE STRATEJİK PLANIN HAZIRLIK SÜRECİ

- 1.1. Strateji Geliştirme Kurulu ve Stratejik Plan Ekibi
- 1.2. Planlama Süreci

### 2. DURUM ANALİZİ

- 2.1. Kurumsal Tarihçe
- 2.2. Uygulanmakta Olan Planın Değerlendirilmesi
- 2.3. Mevzuat Analizi
- 2.4. Üst Politika Belgelerinin Analizi
- 2.5. Faaliyet Alanları ile Ürün ve Hizmetlerin Belirlenmesi
- 2.6. Paydaş Analizi
- 2.7. Kuruluş İçi Analiz

- 2.7.1. Teşkilat Yapısı
- 2.7.2. İnsan Kaynakları
- 2.7.3. Teknolojik Düzey
- 2.7.4. Mali Kaynaklar
- 2.7.5. İstatistik Veriler

2.8. Dış Çevre Analizi (Politik, Ekonomik, Sosyal, Teknolojik, Yasal ve Çevresel Çevre Analizi -PESTLE)

2.9. Güçlü ve Zayıf Yönler ile Fırsatlar ve Tehditler (GZFT) Analizi

2.10. Tespit ve İhtiyaçların Belirlenmesi

### 3. GELECEĞE

**BAKIŞ** 3.1. Misyon

3.2. Vizyon

3.3. Temel Değerler

### 4. AMAÇ, HEDEF VE STRATEJİLERİN BELİRLENMESİ

- 4.1. Amaçlar
- 4.2. Hedefler
- 4.3. Performans Göstergeleri
- 4.4. Stratejilerin Belirlenmesi
- 4.5. Maliyetlendirme

### 5. İZLEME VE DEĞERLENDİRME

### 6. Tablo/Şekil/Grafikler/Ekler

# 1. GİRİŞ VE STRATEJİK PLANIN HAZIRLIK SÜRECİ

## 1.1. Strateji Geliştirme Kurulu ve Stratejik Plan Ekibi

Strateji Geliştirme Kurulu Bilgileri		Stratejik Plan Ekibi Bilgileri	
Adı Soyadı	Ünvanı	Adı Soyadı	Ünvanı
Mevlüt ORUÇ	Okul Müdürü	Murat ŞAHİN	Müdür Yardımcısı
Murat ŞAHİN	Müdür Yardımcısı	Aytaç ÇORMAN	İngilizce Öğretmeni
Zehra BÖKE	Rehber Öğretmen	Yunus Emre CEYLAN	Beden Eğitimi Öğretmeni
Hacı Ali AVKAN	Okul Aile Birliği Başkanı	Ayşe SEVEN	Beden Eğitimi Öğretmeni
		Kürşad Emre EKEMEN	Coğrafya Öğretmeni
		Deniz Topal AKDOĞAN	Matematik Öğretmeni

## 1.2. Planlama Süreci:

2024-2028 dönemi Hacı Bayram Veli Spor Lisesi stratejik plan hazırlanma süreci Strateji Geliştirme Kurulu ve Stratejik Plan Ekibi'nin oluşturulması ile başlamıştır. Ekip tarafından oluşturulan çalışma takvimi kapsamında ilk aşamada durum analizi çalışmaları yapılmış ve durum analizi aşamasında, paydaşlarımızın plan sürecine aktif katılımını sağlamak üzere paydaş anketi, toplantı ve görüşmeler yapılmıştır. Durum analizinin ardından geleceğe yönelim bölümüne geçilerek Hacı Bayram Veli Spor Lisesi'nin amaç, hedef, gösterge ve stratejileri belirlenmiştir.

## 2. DURUM ANALİZİ

Stratejik planlama sürecinin ilk adımı olan durum analizi, okulumuzun/kurumumuzun “neredeyiz?” sorusuna cevap vermektedir. Hacı Bayram Veli Spor Lisesi’nin geleceğe yönelik amaç, hedef ve stratejiler geliştirebilmesi için öncelikle mevcut durumda hangi kaynaklara sahip olduğu ya da hangi yönlerinin eksik olduğu, ayrıca okulumuzun kontrolü dışındaki olumlu ya da olumsuz gelişmelerin neler olduğu değerlendirilmiştir. Dolayısıyla bu analiz, okulumuzun kendisini ve çevresini daha iyi tanımasına yardımcı olacak ve stratejik planın sonraki aşamalarından daha sağlıklı sonuçlar elde edilmesini sağlayacaktır.

Durum analizi bölümünde, aşağıdaki hususlarla ilgili analiz ve değerlendirmeler yapılmıştır;

- Kurumsal tarihçe
- Uygulanmakta olan planın değerlendirilmesi
- Mevzuat analizi
- Üst politika belgelerinin analizi
- Faaliyet alanları ile ürün ve hizmetlerin belirlenmesi
- Paydaş analizi
- Kuruluş içi analiz
- Dış çevre analizi (Politik, ekonomik, sosyal, teknolojik, yasal ve çevresel analiz)
- Güçlü ve zayıf yönler ile fırsatlar ve tehditler (GZFT) analizi
- Tespit ve ihtiyaçların belirlenmesi

## 2.1. Kurumsal Tarihçe

Okulumuz eğitim-öğretime 2017-2018 yılında Hacı Bayram Veli Anadolu Lisesi adı altında başlamıştır. 2021 yılında alınan kararla okulumuzun Spor Lisesi olarak eğitime devam etmesi kararı alınmış ve adı Hacı Bayram Veli Spor Lisesi olarak değiştirilmiştir. 2022-2023 eğitim öğretim yılı itibari ile spor lisesine ilk öğrencilerini alarak spor lisesine dönüşümü başlamıştır. Dönüşüm süreci devam etmekte olup, dokuzuncu ve onuncu sınıflarda spor lisesi, on birinci ve on ikinci sınıflarda Anadolu Lisesi olarak eğitim verilmektedir.

Spor lisesi bünyesinde, halter, çim hokeyi ve badminton üzerine eğitimler verilmekte olup, genel spor eğitimi de gerçekleştirilmektedir.

## 2.2. Uygulanmakta Olan Stratejik Planın Değerlendirilmesi

Stratejik planın uygulanacağı aralıkta yaşanan pandemi süreci ve okulun dönüşüm süreci, belirlenen hedeflere ulaşmada zorluklar yaşanmasına sebep olmuştur. Bu süreçte öğrencilerde örgün eğitimden yaygın eğitime geçiş eğilimi görülmüştür. Bu tercihte bulunmayan öğrencilere belirlenen hedefler doğrultusunda yaklaşılmış ama istendik sonuçlar elde edilememiştir.

## 2.3. Yasal Yükümlülükler ve Mevzuat Analizi

Çalışma usulleri ve iş süreçlerine yönelik düzenlemeler, ilgili mevzuat ve yönetmelikler çerçevesinde gerçekleştirilmektedir.

Okulumuz tarafından takım sporlarına yönelik tesislerin kurulumu ve bu sporlar üzerine düzenlenen il içinde ve il dışında okul turnuvalarına katılım sağlanmaktadır.

Nitelik ve nicelik açısından bu kapsamda daha etkin tesisleşme ve çalışmalar gerekmektedir.

## 2.4. Üst Politika Belgeleri Analizi

Tablo 2. Üst Politika Belgeleri Analizi Tablosu

Üst Politika Belgesi	İlgili Bölüm/Referans	Verilen Görevler/İhtiyaçlar
Millî Eğitim Bakanlığı Stratejik Planı	ORTAÖĞRETİM – Stratejiler - S-2.1.2	Ortaöğretimde öğrencilerin akademik, bilimsel, sosyal, kültürel, sanatsal, sportif faaliyetler ile sosyal sorumluluk programı kapsamındaki çalışmalara katılımları sağlanacaktır.

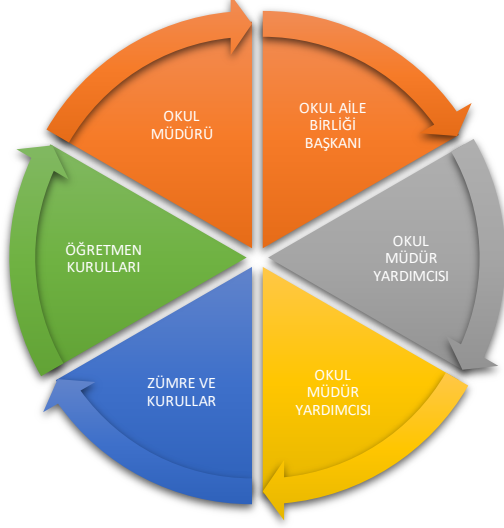


## 2.5. Faaliyet Alanları ile Ürün/Hizmetlerin Belirlenmesi

Faaliyet Alanı	Ürün/Hizmetler
Öğretim-eğitim faaliyetleri	Öğrenci İşleri Kayıt nakil işleri Devam- devamsızlık Sınıf geçme Sınav hizmetleri
Rehberlik faaliyetleri	Öğrencilere rehberlik yapmak Velilere rehberlik etmek Rehberlik faaliyetlerini yürütmek
Sosyal faaliyetler	Okul çevresinde ağaçlandırma yapmak
Sportif faaliyetler	Okullar arası turnuvalara katılmak Halter alanında sporcu yetiştirmek Çim Hokeyi alanında sporcu yetiştirmek Badminton alanında sporcu yetiştirmek
Kültürel ve sanatsal faaliyetler	Müze gezileri düzenlemek

## 2.6. Paydaş Analizi

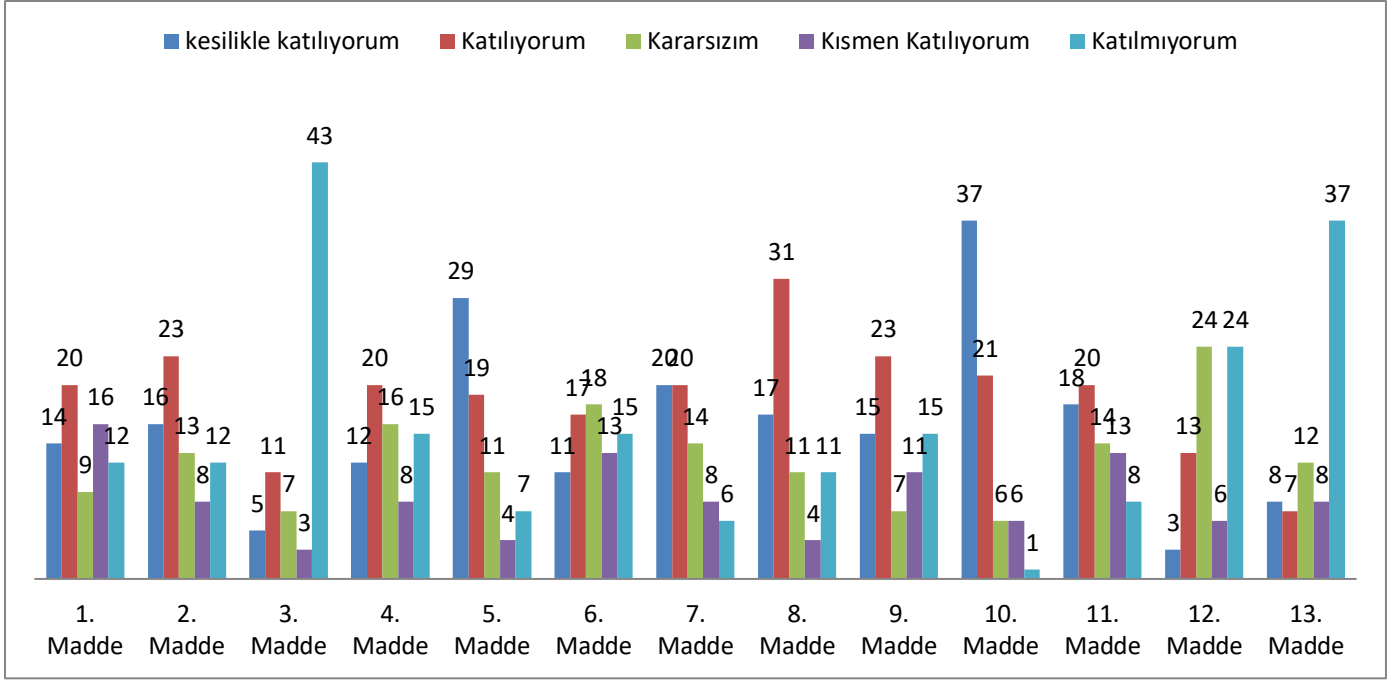
Kurumumuzun temel paydaşları öğrenci, veli ve öğretmen olmakla birlikte eğitimin dışsal etkisi nedeniyle okul çevresinde etkileşim içinde olunan geniş bir paydaş kitlesi bulunmaktadır. Paydaşlarımızın görüşleri anket, toplantı, dilek ve istek kutuları, elektronik ortamda iletilen önerilerde dâhil olmak üzere çeşitli yöntemlerle sürekli olarak alınmaktadır.



Paydaş anketlerine ilişkin ortaya çıkan temel sonuçlara altta yer verilmiştir:

## Öğrenci Anketi Sonuçları:

### ÖĞRENCİ PAYDAŞ ANALİZİ ANKETİ



Yukarıdaki grafik aşağıda verilen maddeler üzerinden oluşturulmuştur.

1.Öğretmenlerimle ihtiyaç duyduğumda rahatlıkla görüşebilirim.

2.Okul müdürü ile ihtiyaç duyduğumda rahatlıkla konuşabiliyorum.

3.Okulun rehberlik servisinden yeterince yararlanabiliyorum.

4.Okula ilettiğimiz öneri ve isteklerimiz dikkate alınır.

5.Okulda kendimi güvende hissediyorum.

6.Okulda öğrencilerle ilgili alınan kararlarda bizlerin görüşleri alınır.

7.Öğretmenler yeniliğe açık olarak derslerin işlenişinde çeşitli yöntemler kullanmaktadır.

8.Derslerde konuya göre uygun araç gereçler kullanılmaktadır.

9.Teneffüslerde ihtiyaçlarımı giderebiliyorum.

10.Okulun içi ve dışı temizdir.

11.Okulun binası ve diğer fiziki mekânlar yeterlidir.

12.Okul kantininde satılan malzemeler sağlıklı ve güvenlidir.

13.Okulumuzda yeterli miktarda sanatsal ve kültürel faaliyetler düzenlenmektedir.

14.Okulumuzun Olumlu (başarılı) ve Olumsuz (başarısız) Yönlerine İlişkin Görüşleriniz.

14.MADDENİN DEĞERLENDİRİLMESİ:

OKULUMUZ ÖĞRENCİLERİNİN OKUL KONUSUNDA OLUMSUZ BULDUĞU KONULAR:

Öğrencilerin okul konusundaki olumsuz fikirlerinden bazıları şu maddeler halinde sıralanabilir :

1.Bilgisayar ve teknoloji sınıfının olmaması

2.Kimya sınıfının olmaması

3.Kantin fiyatlarının yüksek olması

4.Okulun bulunduğu bölgenin çok ücra olması

5.Okulun çevresinin köpeklerle dolu olması

6.Okulda hiçbir sosyal faaliyet, gezi, sportif faaliyetlerin az olması

7. Lavabolarda peçete ve tuvalet kağıdının olmaması

8.Okulun ulaşımı çok sıkıntılı olması

9. Kantinde yeterli masa sandalye olmaması

OLUMLU BULDUKLARI DURUMLAR

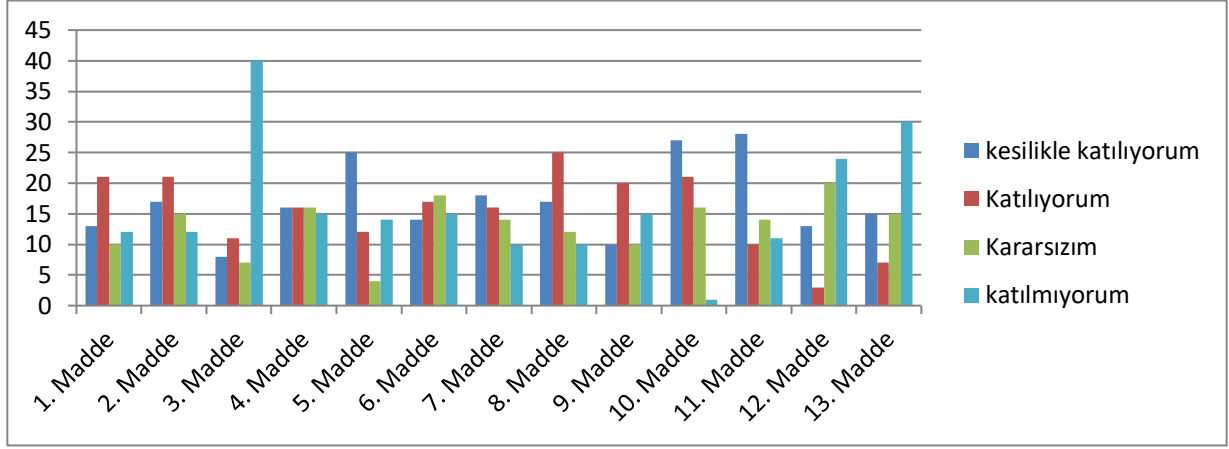
1.Öğretmenlerle iletişim kurabilmek

2.Sınıflarda az öğrenci olması

3.Okul idaresine kolay ulaşabilmesi

4.Öğretmenlerin ilgili davranması

## VELİ PAYDAŞ ANALİZİ ANKETİ



Yukardaki sütun grafiği aşağıdaki maddeler üzerine oluşturulmuştur:

1.İhtiyaç duyduğumda okul çalışanlarıyla rahatlıkla görüşebiliyorum.

2.Bizi ilgilendiren okul duyurularını zamanında öğreniyorum.

3.Öğrencimle ilgili konularda okulda rehberlik hizmeti alabiliyorum.

4.Okula ilettiğim istek ve şikâyetlerim dikkate alınıyor.

5.Öğretmenler yeniliğe açık olarak derslerin işlenişinde çeşitli yöntemler kullanmaktadır.

6.Okulda yabancı kişilere karşı güvenlik önlemleri alınmaktadır.

7.Okulda bizleri ilgilendiren kararlarda görüşlerimiz dikkate alınır.

8.E-Okul Veli Bilgilendirme Sistemi ile okulun internet sayfasını düzenli olarak takip ediyorum

9.Çocuğumun okulunu sevdiğini ve öğretmenleriyle iyi anlaşmışım düşünüyorum.

10.Okul, teknik araç ve gereç yönünden yeterli donanıma sahiptir.

11.Okul her zaman temiz ve bakımlıdır.

12.Okulun binası ve diğer fiziki mekânlar yeterlidir.

13.Okulumuzda yeterli miktarda sanatsal ve kültürel faaliyetler düzenlenmektedir.

14.Okulumuzun Olumlu (başarılı) ve Olumsuz (başarısız) Yönlerine İlişkin Görüşleriniz.

### 14.MADDENİN DEĞERLENDİRİLMESİ:

Okulumuz öğrenci velilerinin okul hakkındaki olumsuz düşünceleri şunlardır:

1.Öğrencilere ilgisiz davranma

2. Okuldaki faaliyetlerin yetersizliği

3.Malzemelerde eksikliklerin bulunması

4.Okul çevresinde köpeklerin olması ve öğrencilerin güvenliği için yeterince önlem alınmaması

Okulumuz velilerinin okul hakkındaki olumlu düşünceleri ise şunlardır:

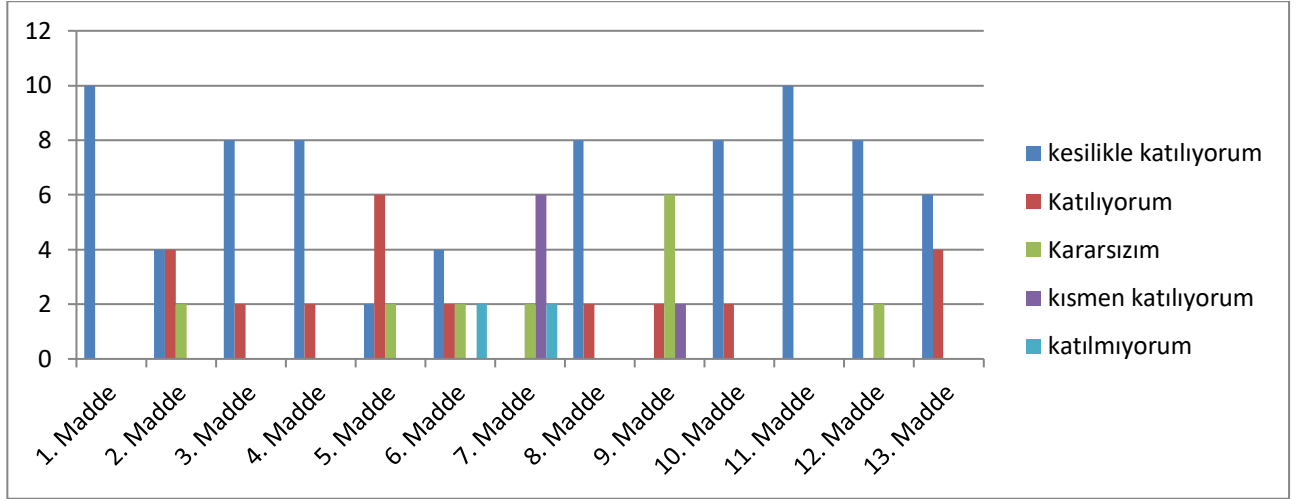
1.Öğretmenlerin iyi muamele etmeleri

2.Sınıfların düzenli olması

3.Öğretmenlerin dersi güzel anlatması

4.Öğretmenlerin hiç ayırım yapmaması

## ÖĞRETMEN PAYDAŞ ANALİZİ ANKETİ



**Yukarıdaki grafik aşağıda verilen maddeler üzerinden oluşturulmuştur.**

1.Öğretmenlerimle ihtiyaç duyduğumda rahatlıkla görüşebilirim.

2.Okul müdürü ile ihtiyaç duyduğumda rahatlıkla konuşabiliyorum.

3.Okulun rehberlik servisinden yeterince yararlanabiliyorum.

4.Okula ilettiğimiz öneri ve isteklerimiz dikkate alınır.

5.Okulda kendimi güvende hissediyorum.

6.Okulda öğrencilerle ilgili alınan kararlarda bizlerin görüşleri alınır.

7.Öğretmenler yeniliğe açık olarak derslerin işlenişinde çeşitli yöntemler kullanmaktadır.

8.Derslerde konuya göre uygun araç gereçler kullanılmaktadır.

9.Teneffüslerde ihtiyaçlarımı giderebiliyorum.

10.Okulun içi ve dışı temizdir.

11.Okulun binası ve diğer fiziki mekânlar yeterlidir.

12.Okul kantininde satılan malzemeler sağlıklı ve güvenlidir.

13.Okulumuzda yeterli miktarda sanatsal ve kültürel faaliyetler düzenlenmektedir.

14.Okulumuzun Olumlu (başarılı) ve Olumsuz (başarısız) Yönlerine İlişkin Görüşleriniz.

**14.MADDENİN DEĞERLENDİRİLMESİ:**

**OKULUMUZ ÖĞRENCİLERİNİN OKUL KONUSUNDA OLUMSUZ BULDUĞU KONULAR:**

Öğretmenlerin okul konusundaki olumsuz fikirleri şu şekilde maddeleşmiştir:

1.Teknik araç gereç yönünden okulun yeterli donanıma sahip olmaması

2.Konum gereği sosyo-ekonomik seviyenin düşük olması

3.Ulaşımın sıkıntılı olması

**OLUMLU DÜŞÜNCELER:**

Okulumuz öğretmenlerinin okul konusundaki olumlu düşünceleri ise şunlardır:

1.Okul çalışanlarının uyumlu olması

2.Milli ve manevi değerlerin önemsenmesi

3.Disiplinli bir ortam olması

4.Okul kurallarının ve güvenlik tedbirlerinin yeterli olması

5.Öğretmen kadrosunun iyi olması

6.Okulun temiz olması

7.Okulun öğrenci yanlısı olması

8.Okul kıyafetlerinin düzenli olması

## 2.7. Okul/Kurum İi Analiz

Tablo 4.Okul/Kurum İi Analiz İerik Tablosu

Okul/Kurum İi	Analiz İerik Tablosu
Öğrenci sayıları	9.Sınıf 34 erkek 33 kız 10. Sınıf 25 erkek 5 kız 11.Sınıf 15 Erkek 17 kız 12.sınıf 23 Erkek 25 Kız
Akademik başarı verileri	2023-2024 Eğitim Öğretim Yılı 9. sınıflar 12 teşekkür 0 Taktir 10. Sınıflar 0 Teşekkür 0 Taktir 11.Sınıflar 7 teşekkür 4 Taktir 12.Sınıflar 9 teşekkür 24 Taktir
Sosyal-kültürel-bilimsel ve sportif başarı verileri	Hokey Ankara ikinciliği Badminton Ankara İkinciliği
Öğrenme stilleri envanteri	Okul rehberlik servisi tarafından uygulanmaktadır.
Devam-devamsızlık verileri	e-Okul kayıtları kullanılarak erişim sağlanabilir. Aynı zamanda okul rehberlik servisi tarafından devamsızlık nedenleri anketi uygulanarak detaylı bir analiz gerçekleştirilmesi önerilmektedir.
Okul disiplinini etkileyen faktörler anketi	Okul rehberlik servisi tarafından uygulanmaktadır.
İnsan kaynakları verileri	İdareci, öğretmen ve destek personeline dair sayısal veriler, lisans ya da yüksek lisans programlarından mezuniyet durumlarını da kapsamalıdır.
Öğrenme ortamı verileri	Spor salonu-1 adet Sınıf sayısı 32 derslik Laboratuvar 3 adet Kütüphane 1 adet
Okul/kurum ortamını değerlendirme anketi	Okul rehberlik servisi tarafından uygulanmaktadır.

## 2.7.2. İnsan Kaynakları

Tablo 5. Çalışanların Görev Dağılımı

Çalışanın Ünvanı	Görevleri
Okul /Kurum Müdürü	Eğitim Öğretim ile ilgili iş ve işlemleri yürütmek
Müdür Baş Yardımcısı	-
Müdür Yardımcısı	Eğitim Öğretim ile ilgili iş ve işlemleri yürütmek
Atölye ve Bölüm Şefleri	-
Öğretmenler	Eğitim Öğretim ile ilgili iş ve işlemleri yürütmek
Yönetim İşleri ve Büro Memuru	-
Yardımcı Hizmetler Personeli	Eğitim Öğretim ile ilgili iş ve işlemleri yürütmek

Tablo 6. İdari Personelin Hizmet Süresine İlişkin Bilgiler

Hizmet Süreleri	2024 Yıl İtibarıyla	
	Kişi Sayısı	%
1-4 Yıl		
5-6 Yıl		
7-10 Yıl	1	50
10.....Üzeri	1	50

Tablo 9. Öğretmenlerin Hizmet Süreleri (Yıl İtibarıyla)

Hizmet Süreleri	Branşı	Kadı n	Erkek	Hizmet Yılı	Toplam
1-3 Yıl	-				
4-6 Yıl	-				
7-10 Yıl	Fizik, İngilizce, Beden Eğitimi, Coğrafya, Biyoloji, Rehberlik	2	6		
11-15 Yıl	Matematik, Beden Eğitimi, Tarih, Edebiyat	5	-		
16-20	-				
20 ve üzeri	Biyoloji, Kimya, Edebiyat	2	1		

Tablo 12. Kurumdaki Mevcut Hizmetli/ Memur Sayısı

	Görevi	Erkek	Kadın	Eğitim Durumu	Hizmet Yılı	Toplam
1	Memur	-	-	-	-	-
2	Hizmetli	1	-	Ön Lisans	3	
3	.....					

**Tablo 13. Çalışanların Görev Dağılımı**

Çalışanın Ünvanı	Görevleri
Okul /Kurum Müdürü	Eğitim Öğretim ile ilgili iş ve işlemleri yürütmek
Müdür Baş Yardımcısı	
Müdür Yardımcısı	Eğitim Öğretim ile ilgili iş ve işlemleri yürütmek
Atölye ve Bölüm Şefleri	
Öğretmenler	Eğitim Öğretim ile ilgili iş ve işlemleri yürütmek
Yönetim İşleri ve Büro Memuru	
Yardımcı Hizmetler Personeli	Eğitim Öğretim ile ilgili iş ve işlemleri yürütmek

**Tablo 14. Okul/kurum Rehberlik Hizmetleri**

Mevcut Kapasite				Mevcut Kapasite Kullanımı ve Performans					
Psikolojik Danışman Norm Sayısı	Görev Yapan Psikolojik Danışman Sayısı	İhtiyaç Duyulan Psikolojik Danışman Sayısı	Görüşme Odası Sayısı	Danışmanlık Hizmeti Alan			Rehberlik Hizmetleri İle İlgili Düzenlenen Eğitim/Paylaşım Toplantısı vb. Faaliyet Sayısı		
				Öğrenci Sayısı	Öğretmen Sayısı	Veli Sayısı	Öğretmenlere Yönelik	Öğrencilere Yönelik	Velilere Yönelik
1	1	1	2	172	17	172	3	6	5



### 2.7.3. Teknolojik Düzey

**Tablo 15. Teknolojik Araç-Gereç Durumu**

Araç-Gereçler	2021	2022	2023	İhtiyaç
Akıllı Tahta	20	25	32	Yok
Bilgisayar	-	-	20	Yok
Yazıcı	3	4	4	Yok

**Tablo 16**

Fiziki Mekân	Var	Yok	Adedi	İhtiyaç	Açıklama
Öğretmen Çalışma Odası	X		1	0	
Ekipman Odası	X		1	0	
Kütüphane	X		1		
Rehberlik Servisi	X		1		
Resim Odası	X		1		
Müzik Odası	X		1		
Çok Amaçlı Salon	X		1		
Spor Salonu	X		1		

## 2.7.4. Mali Kaynaklar

Tablo 17. Kaynak Tablosu

Kaynaklar	2024	2025	2026	2027	2028
Genel Bütçe	100,000	100,000	100,000	100,000	100,000
Okul Aile Birliđi	100,000	200,000	200,000	250,000	250,000
Özel İdare	-	-	-	-	-
Kira Gelirleri	30,000	30,000	35,000	35,000	50,000
Döner Sermaye					
Dış Kaynak/Projeler					
Diđer					
TOPLAM	230,000	330,000	335,000	385,000	40,000

Tablo 18. Harcama Kalemler

Harcama Kalemi	Çeşitleri
Personel	Sözleşmeli olarak çalışan personelin (sekreter temizlik, güvenlik) ücret, vergi, sigorta vb. giderleri
Onarım	Okul/kurum binası ve tesisatlarıyla ilgili her türlü küçük onarım; makine, bilgisayar, yazıcı vb. bakım giderleri
Sosyal-sportif faaliyetler	Etkinlikler ile ilgili giderler
Temizlik	Temizlik malzemeleri alımı
İletişim	Telefon, faks, internet, posta, mesaj giderleri
Kırtasiye	Her türlü kırtasiye ve sarf malzemesi giderleri

Tablo 19. Gelir-Gider Tablosu

YILLAR	2021		2022		2023	
	GELİR	GİDER	GELİR	GİDER	GELİR	GİDER
Temizlik						
Küçük Onarım						
Bilgisayar Harcamaları						
Büro Makinaları Harcamaları						
Telefon						
Sosyal Faaliyetler						
Kırtasiye						
GENEL						

### 2.7.5. İstatistiki Veriler

- Öğrenci durumu (Şube başına düşen öğrenci sayımız 25, Toplam öğrenci sayımız 175)
- Öğrenci kursları (Hokey, Halter, Badminton kursları)
- Okul/kuruma ulaşım, şehir içi belediye otobüsleri ile yapılmaktadır.
- Isınma durumu doğalgaz
- Sivil savunma çalışmaları, yangın ve deprem tatbikatları, yangın tüpü kalorifer dairesi kontrolleri

## 2.8. Çevre Analizi (PESTLE)

Bakanlığımızın hazırladığı stratejik plan çerçevesinde, okulumuz bünyesinde yürütülecek stratejik planın işlerliğinin denetlenmesi ve raporlanması amacıyla gerekli komisyonlar oluşturulacaktır.

Okulumuzun bulunduğu bölgenin nispeten yeni oluşturulmuş bir bölge olması sebebi ile öncelikli yatırımlar farklılıklar göstermektedir. Bölgenin gelişimi açısından, okulun gelir ve gider hesabı yapılarak kullanılabilir bütçede alternatif arayışlarına girerek, bütçenin çeşitlendirilmesi amaçlanmalıdır.

Bu ortam oluşturulmadığı takdirde, mezun edilecek öğrencilerin kariyer hedefleri karşılanamaz ve okulun tercih edilirliliği düşme eğilimi gösterir. Bu durumun oluşmaması için, paydaşlarla istişare kültürünün oluşturulup, bilinçlenmeleri sağlanmalı ve eğitimde ve sporda temel değerlerin paydaşlara geçişi sağlanmalıdır.

Bu süreçte gerek eğitim ortamında gerek öğrencilerin takibi ve raporlanmasında teknolojiden faydalanılması zaruridir. Mevcut teknolojik donanımımız buna imkân sağlayacak seviyededir.

**Tablo 20. PESTLE Analiz Tablosu**

Politik-Yasal etkenler	Ekonomik etkenler
<ul style="list-style-type: none"><li>Bakanlık, il ve ilçe stratejik planlarının incelenmesi,</li><li>Oluşturulması gereken kurul ve komisyonlar,</li></ul>	<ul style="list-style-type: none"><li>Okul/kurumun bulunduğu çevrenin genel gelir durumu,</li><li>Okul/kurumun gelirini arttırıcı unsurlar,</li><li>Okul/kurumun giderlerini arttıran unsurlar,</li><li>Kullanılabilir bütçe</li></ul>
Sosyokültürel etkenler	Teknolojik etkenler
<ul style="list-style-type: none"><li>Kariyer beklentileri,</li><li>Ailelerin ve öğrencilerin bilinçlenmeleri,</li><li>Beslenme alışkanlıkları,</li><li>Değerler, mesleki etik kuralları vb.</li></ul>	<ul style="list-style-type: none"><li>Okul/kurumun teknoloji kullanım durumu</li><li>Okul/kurumun sahip olmadığı teknolojik araçlar</li><li>Teknolojinin eğitimde kullanımı</li></ul>

## **2.9. GZFT Analizi**

Okulumuzun temel istatistiklerinde verilen okul künyesi, çalışan bilgileri, bina bilgileri, teknolojik kaynak bilgileri ve gelir gider bilgileri ile paydaş anketleri sonucunda ortaya çıkan sorun ve gelişime açık alanlar iç ve dış faktör olarak değerlendirilerek GZFT tablosunda belirtilmiştir. Dolayısıyla olguyu belirten istatistikler ile algıyı ölçen anketlerden çıkan sonuçlar tek bir analizde birleştirilmiştir.

Kurumun güçlü ve zayıf yönleri donanım, malzeme, çalışan, iş yapma becerisi, kurumsal iletişim gibi çok çeşitli alanlarda kendisinden kaynaklı olan güçlülükleri ve zayıflıkları ifade etmektedir ve ayrımda temel olarak okul müdürü/müdürlüğü kapsamında bakılarak iç faktör ve dış faktör ayrımı yapılmıştır.

### **2.9.1. Güçlü ve Zayıf Yönler**

Öğrenciler arası kuvvetli bir iletişim olması, öğrencilerin okula ve okul kültürüne bağlılığına olumlu etkiler yapmaktadır. Bu sayede okul içi ve dışı etkinlikler sağlıklı şekilde yürütülmektedir. Velilerin bu sürece etkin bir şekilde dahil edilmesi üzerine yapılan çalışmalar da okulumuzun güçlü yönlerindedir. Yine bu sayede, öğretmenlerin iş ve işleyişi düzgün şekilde yürütmesi mümkün olmaktadır. Bütün bunlar ışığında, okul tesisleri verimli şekilde kullanılmaktadır.

Öğrencilerin, sporcu kimlikleri dolayısıyla okul dışı faaliyetlerde bulunmaları sebebiyle devamsızlık ve geç kalma gibi sorunlar gözlemlenmektedir. Okulun bulunduğu bölge ulaşım açısından eksiklikler yaşanan bir bölge olması da bu sorunun temel sebeplerindedir. Okulumuz farklı bölgelerden öğrencilere sahip olduğu için velilerin her ne kadar sürece dahil edilseler de okul ziyaretleri kısıtlı olmaktadır.

### **2.9.2. Fırsatlar ve Tehditler**

Okulumuzun spor lisesi olarak hizmet vermeye başlaması, bölgede bir ilgi uyandırma olasılığını arttırmaktadır. Yerel yönetim desteği okulun daha cazip hale gelmesine ön ayak olacaktır. Bölgedeki veya farklı bölgedeki göçmen nüfusun sınırlı sayıda olsa da okulumuza katılım şansı olması, öğrencilerimizin farklı uluslarla kaynaşması yönünde olumlu etki yaratmaktadır. Öte yandan, okulumuzun bulunduğu konum kırsal özellikler gösterdiği için, öğrencilerin okula ulaşımı sırasında sokak hayvanları tehdit oluşturmaktadır. Bir diğer tehdit ise teknolojik gelişimden olumsuz olarak etkilenen öğrenci profili sebebi ile kişisel güvenlik konusunda yaşanan zafiyetlerdir. Ailelerin sosyokültürel yapısı öğrencilerin takibi noktasında eksiklikler yaşatmaktadır.

**Tablo 21. GZFT Listesi**

İç Çevre		Dış Çevre	
Güçlü Yönler	Zayıf Yönler	Fırsatlar	Tehditler
Öğrenciler arası iletişim	Devamsızlık	Spor alanında ilgi uyandırması	Sokak hayvanları
Okul kültürüne bağlılık	Ulaşım	Yerel yönetim desteği	Teknoloji ve cep telefonu kullanımı
Okul içi ve dışı etkinlikler	Velilerin okula fiziki ziyaretleri	Göçmen uyumu	Sosyo-kültürel çarpıklık
Veli iletişimi			
Öğretmenlerin verimliliği			
Tesislerin etkin kullanımı			

**Tablo 22. GZFT Stratejileri**

	Fırsatlar	Tehditler
<b>Güçlü Yönler</b>	Spor aktivitelerine etkin şekilde yöneltim çalışmaları.	Kamu kurumları ve yerel yönetimlerle işbirliği, tesisleşme
<b>Zayıf Yönler</b>	Paydaşlarla birlikte kararlar alınması.	Yerel yönetimlerle sorunların paylaşılması, seminerlerle bilinç oluşturulması

## 2.10. Tespit ve İhtiyaçların Belirlenmesi

Okulumuzda eğitimi verilen sporlara ve genel sporlara yönelik tesisleşme en önemli ihtiyacımızdır. Verilen eğitimin kalitesi için, sponsorluk ya da kamu desteği alınarak, malzeme temini önem arz etmektedir.

## 3.GELECEĐE BAKIŞ

Başkentimizin sportif tesisleşmede öncü ilçelerinden olan Altındağ'da sporun geniş kitlelere temelden yayılması çabası en önemli gelecek hedefimizdir.

### 3.1.Misyon

Hacı Bayram Veli Spor Lisesi, öğrencilerimizin Atatürk İlke ve İnkılâplarına bağlı, insana, düşünceye, ahlaka ve kültürel değerlere saygılı, dini ve milli kültürünü öğrenen ve öğreten her zaman ve her yerde sportif anlamda başarı hedefleyen ve topluma her yönden örnek olabilecek bireyler olarak yetişmelerini sağlamak.

### 3.2.Vizyon

Öğrencilerimizi milli ve kültürel değerlerine bağlı hür ve bilimsel dünya görüşüne sahip, kişiliği ve karakteri sağlam sorumluluklarının bilincinde olan, vatanına ve milletine kendini adanmış, sporcu bireyler olarak yetiştirmek.

### 3.3.Temel Değerler

- 1.Öğrenci merkezli eğitim önceliğimizdir.
- 2.Oku, düşün ve anla; en önemli prensiplerimizden biridir.
- 3.Eğitimde baskıcı bir yaklaşımı değil, konuları çözümleyici ve yorumlayıcı bir yaklaşımı benimsiyoruz.
- 4.Öğrencilerimizi topluma faydalı bireyler ve sporcular olarak yetiştirmenin öncelikle bizim sorunumuz olduğunun bilincindeyiz.
- 5.Karşılıklı güven, farklılık ve görüş ayrılıklarını zenginlik olarak kabul etmek esastır.
- 6.Şekilcilik ve sloganları değil, ahlakî öğretilerin felsefesini önemsiyoruz.
- 7.Niteliğin, nicelikten üstün olduğuna inanırız ve enerjimizi olumlu alanlarda ve insanlığa hizmet için harcıyoruz.
- 8.Yönetici-öğretmen-öğrenci-veli (aile) ilişkisinde güven ortamı sağlamak için tüm tedbirleri alırız.

## 4. AMAÇ, HEDEF VE PERFORMANS GÖSTERGESİ İLE STRATEJİLERİN BELİRLENMESİ

### 4.1. Amaçlar

- Eğitim-Öğretime Erişim ve Katılım: A1. Öğrencilerin eğitim ve öğretime etkin katılımlarıyla süreci tamamlamalarını sağlamak.
- Eğitim ve Öğretimde Kalite: A2. Ulusal ve uluslararası alanda tercih edilen özgüvenli, yenilikçi, kendini ifade edebilen, birey olmanın farkındalığına sahip, akademik yetkinliklerle donanmış, spor disiplini ve centilmenliğini içselleştirmiş öğrenciler yetiştirilmesi sağlanacaktır.
- Kurumsal Kapasite: A3. Okulun amaçlarına ulaşmasını sağlayacak kurumsal imkân ve yetkinlikler verimli ve sürdürülebilir bir şekilde geliştirilecektir.

### 4.2. Hedefler

- H1.1. Öğrencilerin okula erişim, devam ve okulu tamamlama oranları artırılabilecektir.
- H2.2. Öğrencilerin eğitim aldıkları spor branşında beceri ve yetkinlikleri geliştirilecektir.
- H3.1. Okulun fiziki mekân ve donanımının ihtiyaç ve hedefler doğrultusunda iyileştirilmesi sağlanacaktır.



### 4.3. Performans Göstergeleri

<b>Amaç 1</b>	Öğrencilerin eğitim ve öğretime etkin katılımlarıyla süreci tamamlamalarını sağlamak.
<b>Hedef 1.1</b>	Öğrencilerin okula erişim, devam ve okulu tamamlama oranları artırılabacaktır.

Performans Göstergeleri	Hedefe Etkisi*	Başlangıç Değeri**	2024	2025	2026	2027	2028	İzleme Sıklığı	Rapor Sıklığı
PG1.1.1. Bir eğitim ve öğretim yılında devamsızlık süresi 20 günden (mazeretli ve mazeretsiz) fazla olan öğrenci oranı (%)	50	6	6	2	1	1	1	6 ay	12 ay
PG1.1.2. Bir eğitim ve öğretim yılında sınıf tekrar eden öğrenci oranı (%)	50	5	5	3	3	3	0	6 ay	12 ay
<b>Koordinatör Birim</b>	Okul İdaresi								
<b>İş birliği Yapılacak Birimler</b>	Rehberlik Servisi, Beden Eğitimi Zümre Başkanı								
<b>Riskler</b>	Sporcuların okul dışı sportif faaliyetleri Ulaşım Sakatlıklar								
<b>Stratejiler</b>	S1. Öğrencilerin devamsızlık nedenleri belirlenecek, öğrenci ve veli iş birliğiyle bu nedenleri ortadan kaldırmaya yönelik çalışmalar yürütülecektir. S3. Öğrencilerin devamsızlıkların azaltılmasını sağlamak için lisanslı bulunduğu spor kulüpleriyle iş birliği yapılacaktır.								

<b>Amaç 2</b>	Ulusal ve uluslararası alanda tercih edilen özgüvenli, yenilikçi, kendini ifade edebilen, birey olmanın farkındalığına sahip, akademik yetkinliklerle donanmış, spor disiplini ve centilmenliğini içselleştirmiş öğrenciler yetiştirilmesi sağlanacaktır.
<b>Hedef 2.2</b>	Öğrencilerin eğitim aldıkları spor branşında beceri ve yetkinlikleri geliştirilecektir.

Performans Göstergeleri	Hedefe Etkisi*	Başlangıç Değeri**	2024	2025	2026	2027	2028	İzleme Sıklığı	Rapor Sıklığı
PG2.2.3. Kurulan okul takım sayısı	50	4	4	8	10	12	14	6 ay	12 ay
PG2.2.5. Okullar arası müsabakalarda katılım sağlanan branş sayısı	50	4	4	5	5	5	5	6 ay	12 ay
<b>Koordinatör Birim</b>	Okul İdaresi								
<b>İş birliği Yapılacak Birimler</b>	Beden Eğitimi Zümre Başkanı								
<b>Riskler</b>	Bürokratik engeller Sakatlıklar								
<b>Stratejiler</b>	S1. Öğrencilerimizin spor alanı uygulamalı derslere etkin katılımlarını teşvik edici çalışmalar (turnuvalar, yarışmalar, uygulamaların çeşitlendirilmesi, görsel etkinlikler v.b.) planlanacaktır. S4. Öğrencilerin branşlarına yönelik okul takımları kurulması ve öğrencilerin katılımının sağlanması için gerekli çalışmalar yapılacaktır.								

<b>Amaç 3</b>	Okulun amaçlarına ulaşmasını sağlayacak kurumsal imkân ve yetkinlikler verimli ve sürdürülebilir bir şekilde geliştirilecektir.
<b>Hedef 3.2</b>	Okulun fiziki mekân ve donanımının ihtiyaç ve hedefler doğrultusunda iyileştirilmesi sağlanacaktır.

Performans Göstergeleri	Hedefe Etkisi*	Başlangıç Değeri**	2024	2025	2026	2027	2028	İzleme Sıklığı	Rapor Sıklığı
<b>PG3.1.1. İyileştirilen fiziki mekân (derslik, spor salonu, kütüphane, pansiyon vb.) sayısı</b>	100	5	5	8	11	12	14	6 ay	12 ay
<b>Koordinatör Birim</b>	Okul İdaresi								
<b>İş birliği Yapılacak Birimler</b>	Beden Eğitimi Zümre Başkanı								
<b>Riskler</b>	Bürokratik engeller Ekonomi								
<b>Stratejiler</b>	S1. Okulun fiziki mekânlarının durum tespiti yapılacak ve iyileştirilme için önceliklendirilmiş bir plan doğrultusunda çalışmalar yapılacaktır. S2. Fiziki mekânların iyileştirilmesi için kamu idareleri, belediyeler ve kulüplerle iş birlikleri yapılacaktır. S4. Spor branşının ihtiyacına yönelik malzeme ihtiyaçları karşılanacaktır.								

#### 4.4. Stratejilerin Belirlenmesi

Okulumuzun hedeflere ulaşması sırasında en önemli unsur, finansal destektir. Bu sorun sponsorluk ve yerel yönetimler aracılığı ile aşılabilse de kamu kurumları nezdinde işlerin yavaşlama riski bulunmaktadır. Bu noktada, okulun tüm paydaşları aracılığıyla kamuoyu oluşturulması okulun faydasına olacaktır.

#### 4.5. Maliyetlendirme

Tablo 25. Tahmini Maliyet Tablosu

	2024	2025	2026	2027	2028	Toplam Maliyet
Amaç 2	500.000	500.000	500.000	500.000	500.000	2,500,000
Hedef 2.2	500.000	500.000	500.000	500.000	500.000	2,500,000
Amaç 3	500.000	500.000	500.000	500.000	500.000	2,500,000
Hedef 3.2	500.000	500.000	500.000	500.000	500.000	2,500,000
Genel Yönetim Giderleri	500.000	500.000	500.000	500.000	500.000	2,500,000
<b>TOPLAM</b>	<b>2,500,000</b>	<b>2,500,000</b>	<b>2,500,000</b>	<b>2,500,000</b>	<b>2,500,000</b>	<b>12,500,000</b>

### 5.İZLEME VE DEĞERLENDİRME

Okulumuzun eğitim-öğretim hizmeti gösterdiği alan olan spora yönelik yapılan çalışmalar, hedeflenen amaçlar, beş yıllık süre boyunca, altı aylık periyotlarla değerlendirmeye alınacaktır. Hedeflere ulaşmada yaşanan sorunlar ve hedeflerin gerçekleşmesi, koordinatör ve ilgili birimce raporlanacaktır. Bu değerlendirme ve raporlama sürecinde Tablo-26 kılavuz alınacaktır.

Performans göstergeleri çerçevesinde birinci amacımıza bağlı hedef kapsamında olarak öğrencilerin okula erişiminin, devamlılıklarının ve okulu tamamlama oranlarının artırılması hedeflenmiş ve 2024-2025 eğitim-öğretim yılının sonunda bu sorundan muzdarip öğrenci sayısının %30 oranında düştüğü gözlemlenmiştir. Bu düşüşün

sağlanmasında veli bilgilendirme, öğrenci destek hizmetleri ve öğrencilerin spor kulüpleri ile koordinasyon içinde oluşumuz etkili olmuştur. 2025-2026 eğitim-öğretim yılından itibaren ise aynı çalışmalar ışığında, bu sayı %50 oranında sabitlenmiş ve stratejik plan süre aralığında, okul mevcudunun tamamında bir öğrencinin bu sorun neticesinde eğitiminin devamı sağlanamamıştır.

İkinci amaca bağlı hedef kapsamında öğrencilerin eğitimi verilen spor branşlarındaki beceri ve yetkinliklerinin geliştirilmesi amaçlanmıştır. Bu kapsamda 2024-2025 eğitim-öğretim yılı içerisinde, hokey, badminton, voleybol ve futsal alanlarında okul takımları kurulmuştur. Kurulan takımların il içi ve il dışı olarak turnuvalara katılmaları sağlanmış ve müsabaka kültürü öğrencilere aşılanmıştır. Öğrencilerin takım disiplini zamana yayılarak sağlanmıştır. 2025-2026 yılından itibaren branş sayısı halter takımının eklenmesi ile beşe çıkmıştır. Spor sınıflarının mevcudunun artması ile takım sayılarımız kademeli olarak artmış ve bunun devamlılığı sağlanmıştır. Bu çalışmaların hedefin %100 oranda gerçekleşmesini sağladığı görülmüştür.

Üçüncü amaca bağlı hedef kapsamında, okulun fiziki mekan ve donanımının iyileştirilmesi plana dahil edilmiştir. Dönüşüm sürecinde fiziki mekan ve donanım ihtiyaçları yeterli şekilde karşılanmamış ve 2024-2025 eğitim öğretim yılı sonunda bireysel antrenman salonu ve okul idaresinin tasarladığı spor alanları ile çalışmalar tam verimle sağlanamayarak hedefe ulaşmada sıkıntılar çekilmiştir. 2025-2026 eğitim-öğretim yılı sonunda yeni kayıtlarla birlikte okulumuzun aktif olmayan sınıfları hedefe yönelik şekilde tasarlanmış ve okulumuza mali destek daha fazla hale getirilmiştir. Aynı yıl sonunda, eğitim verilen branşlara yönelik dış saha tesisleri gerekli mali destek sağlanarak inşa edilmiştir. 2026-2027 eğitim öğretim yılı itibariyle performansın %100 oranında gerçekleştiği ve devamlılığının sağlanabileceği altı aylık raporlar neticesinde tespit edilmiştir.